



Rapport annuel

Année 2012

CODEWA

Collectif pour le Développement des Wamuzimu, asbl

www.codewa.org





TABLE DES MATIERES

A	<u>MOT DU PRESIDENT DU CONSEIL D'ADMINISTRATION</u>	3
B	<u>PRESENTATION DE CODEWA</u>	4
C	<u>PRESENTATION DE LA CHEFFERIE DES WAMUZIMU</u>	5
D	<u>INFORMATIONS SUR LES ACTIONS DE DEVELOPPEMENT DANS LA CHEFFERIE DES WAMUZIMU</u>	6
E	<u>EVALUATION DES ACTIONS PROGRAMMEES EN 2011</u>	6
E.1	MAINTENANCE DU PONT « ISANDA »	6
E.2	ENTRETIEN DE LA ROUTE TUKENGA-KAKEMENGE	7
E.3	EXPLOITATION DE LA CARRIERE DES MOELLONS A KAMITUGA	7
E.4	REBOISEMENT ET PRODUCTION DES PLANCHES	8
E.5	FABRIQUE DES CRAIES SCOLAIRES	8
E.6	CONSTRUCTION DU MARCHÉ DE KIBE	8
E.7	RENFORCEMENT DES CAPACITES DES LEADERS LOCAUX	9
F	<u>EVALUATION DU BUDGET</u>	9
F.1	BUDGET DES RECETTES	9
F.2	BUDGET DES DEPENSES	10
F.3	INVENTAIRE DES ACTIFS AU 31/12/2011	11
F.4	DIFFICULTES RENCONTREES	11
F.5	PERSPECTIVES POUR 2012	11
G	<u>REMERCIEMENTS</u>	12



A MOT DU PRÉSIDENT DU CONSEIL D'ADMINISTRATION



L'année 2011 consacrée aux élections législatives et présidentielles sur l'ensemble de la République était une belle occasion attendue pour la consolidation de la démocratie dans notre pays, facteur majeur de développement de toute société. Malheureusement les résultats n'ont pas été à la hauteur des attentes. Dans la conscription électorale du territoire de Mwenga comme dans d'autres coins du pays, des

actions de fraude électorale ont été signalées, plus précisément à Kamituga, Mungombe, Kakanga... Dans des villages non favorables à certains candidats, des bulletins de vote ont manqué. Plusieurs personnes n'ont pas pu voter. Dans d'autres villages, des bulletins parallèles ont été distribués. La fraude et l'impunité restent encore le mode de gestion. Les asbl sont brimées lorsqu'elles osent dénoncer.

Nos acteurs ont été victimes des arrestations arbitraires et injustes dans le seul but de leur soutirer de l'argent, de l'argent qui ne sert qu'à remplir des poches des détenteurs du pouvoir. L'oppression et la terreur sont donc les méthodes de gouvernance... Nous n'arrêterons pas de dénoncer ces modes de gestion de la chose publique.

Nos travaux initiés pour le seul but de développement ont été détournés pour des intérêts des individus détenteurs de pouvoir, nos moyens mobilisés au prix de la sensibilisation assidue ont été détournés par ces mêmes personnes ainsi que nos acteurs sensibilisés pour l'entretien des voies de communication. Le tout, dans le seul but de se servir. Où est l'intérêt public !

Si 2012 poursuit avec les mêmes souffrances des populations vécues en 2011 caractérisées par le pillage, viol, incendies des villages et tueries par les forces négatives, sans protection par les forces républicaines, il y a lieu de ne pas espérer. C'est sera un échec, un échec pour tous. J'ai appris d'un sage que dans la vie, quelque soit l'explication, **un échec reste échec !**

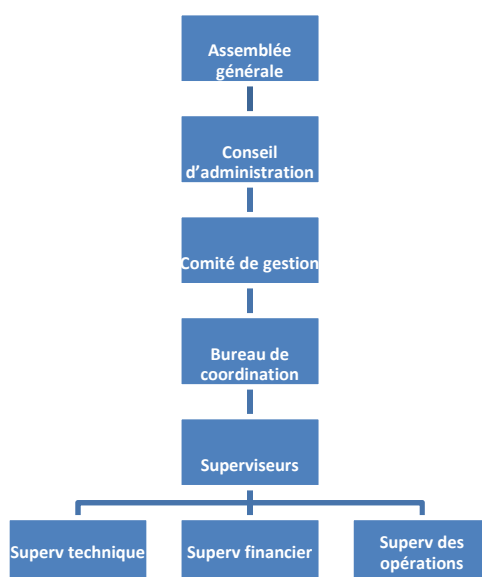
Jérôme Fazili



B PRÉSENTATION DE CODEWA

Le collectif pour le développement des Wamuzimu est une association sans but lucratif de droit congolais, créée dans le but de sensibiliser les ressortissants de la chefferie des Wamuzimu, en territoire de Mwenga, au développement de ladite chefferie.

Depuis sa création en 2005, le Codewa participe avec d'autres acteurs au processus de désenclavement de la chefferie des Wamuzimu, facteur prioritaire de son développement.



En 2011, l'organisation administrative de CODEWA a subi une modification au sein de l'organe chargé de la supervision des activités, en vue de combler le vide laissé par M. Ricam Karim, superviseur titulaire, appelé à d'autres fonctions. Ainsi l'organisation de la supervision se présente comme suit :

1. Musagi Likalika Luc, superviseur titulaire intérimaire
2. Musagi Likalika Luc, superviseur technique
3. Byanga Mulonda, superviseur financier

Cette équipe sera secondée par une cellule de gestion chargée de la gestion des ressources de CODEWA au niveau de la chefferie des Wamuzimu. Au cours de la même année, une nouvelle unité a été désignée responsable de la caisse, en vue d'épauler le secrétaire-comptable.

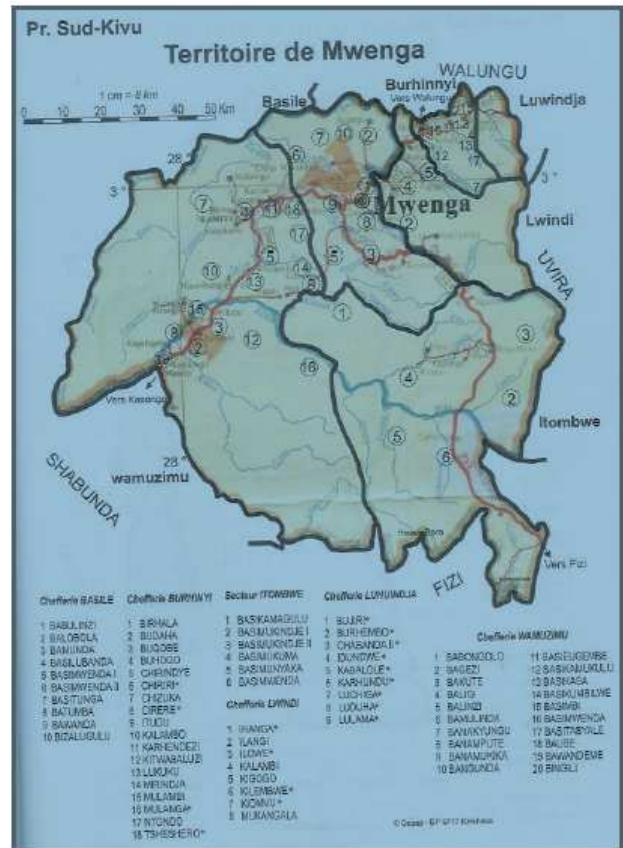


C PRÉSENTATION DE LA CHEFFERIE DES WAMUZIMU

La chefferie des Wamuzimu est une entité politico-administrative sous la gestion du pouvoir coutumier. Elle est l'une de six chefferies qui composent le territoire de Mwenga, dans la Province du Sud-Kivu à l'Est de la République démocratique du Congo.

La chefferie des Wamuzimu est située à l'ouest du territoire de Mwenga. Elle représente plus du tiers de la superficie du territoire et près de la moitié de sa population estimée à 150 milles d'habitants.

La population vit de l'agriculture de subsistance et de l'exploitation artisanale des minerais, principalement l'or, la cassitérite et le coltan. Les principales cultures dans la chefferie sont le riz, le manioc, le maïs, l'arachide et le palmier à huile. La vente de l'huile de palme constitue une des sources potentielles des revenus.



L'enclavement de la chefferie a fait que le nombre d'infrastructures sociales est très faible, notamment les écoles et les structures de soins de santé. La chefferie compte deux zones de santé. La zone de santé de Kamituga dont l'ancien hôpital de la société minière du Kivu (Sominki) est devenu l'hôpital général de référence et la zone de santé de Kitutu qui a transformé l'ancien dispensaire d'Etat des temps coloniaux en hôpital général de référence, dans un état de délabrement très avancé. Il n'existe plus d'industrie après la fermeture des gisements miniers de la Sominki à Kamituga et à Lugushwa. L'infrastructure routière a été réhabilitée par une société chinoise. Les populations restent victimes des violentes répressions des forces négatives (FDRL, Mai-Mai, Raia mutomboki,...)qui pillent, violent, tuent et incendient des villages dans la chefferie des Wamuzimu, mais dans une certaine mesure les forces loyales de la République sans moyen de survie et qui se replient sur la population par des tracasseries de tout genre : péage, taxes, amendes non justifiées ...



D INFORMATIONS SUR LES ACTIONS DE DEVELOPPEMENT DANS LA CHEFFERIE DES WAMUZIMU

Les organisations non-gouvernementales (ONG) actives dans la partie sud de Wamuzimu, au cours de l'année 2011, sont :

- **AVSI** : leurs activités sont consacrées à la réhabilitation des routes de dessertes agricoles ; précisément les tronçons « Bakongo – Banamukika », long de 18 km et « Kakemenge – Butetegele », long de 15 km.
AVSI s'occupe également de l'amélioration d'une quarantaine d'étangs piscicoles et la distribution des semences agricoles (riz, arachide, bouture de manioc).
- **OXFAM** : cette ONG s'occupe de l'adduction d'eau sur l'axe Kakemenge-Mela, ou elle a réalisé 18 bornes-fontaines. Oxfam s'occupe aussi de la construction des latrines dans les écoles primaires de Nyamukungu et de Kakemenge.
- **ASEJV** (Action sociale pour l'Encadrement des Jeunes Vulnérables) : s'occupe de la formation de la population sur la fabrication du savon de lessive et du pain (ndazi) ainsi que la formation de conducteurs des taxi-motos (motards).

ÉVALUATION DES ACTIONS PROGRAMMÉES EN 2011

D.1 MAINTENANCE DU PONT « ISANDA »



Les travaux de maintenance du pont ont été supervisés par Byanga Mulonda, superviseur chargé des finances, durant la période de 3 au 14 septembre 2011. La nécessité d'acquisition d'un tire-fort n'a pas été résolue ; le matériel n'étant pas disponible sur le marché. La construction de quatre poteaux en béton pour renforcer la qualité de l'ouvrage sera envisagée dans le plan d'action 2012.



D.2 ENTRETIEN DE LA ROUTE TUKENGA-KAKEMENGE

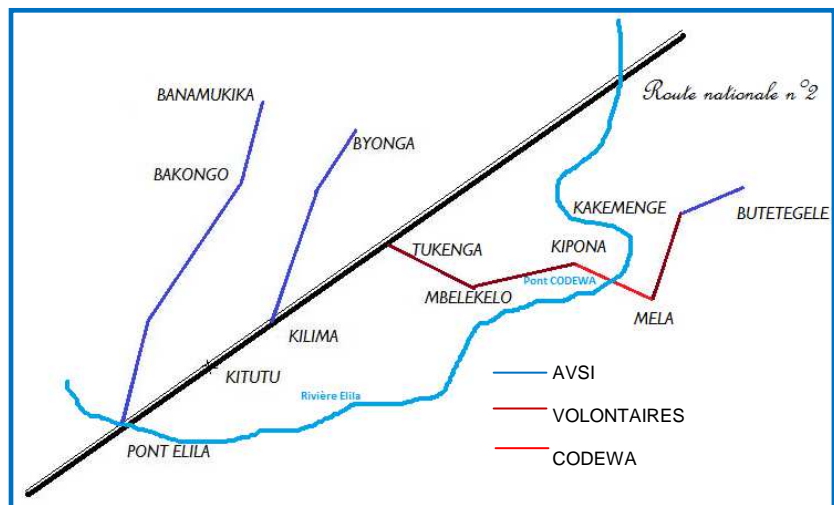


Les travaux d'entretien de la route « Tukenga – Kakemenge », amorcés par le CODEWA, sur financement en matériaux par l'Honorable KAWESHA, député national, ont été détournés par les « volontaires » recrutés dans le cadre de cette action. Ces derniers ayant estimé que la rémunération qui leur avait été allouée était modique, se sont constitués en trois équipes d'indépendants, appuyés par le chef de poste de Kakemenge et des militaires avec qui ils se partagent les

recettes de péage. Les trois groupes dits des « volontaires » travaillent sur les tronçons suivants :

- Equipe 1 : Tukenga-Mbelekelo
- Equipe 2 : Mbelekelo-Kipona
- Equipe 3 : Mela – Kakemenge

L'équipe de CODEWA entretient uniquement le tronçon Kipona-Mela, de part et d'autre du pont sur la rivière Elila.



D.3 EXPLOITATION DE LA CARRIÈRE DES MOELLONS A KAMITUGA

Le projet n'a pas été opérationnel suite à l'incapacité des membres d'apporter leur contribution de cent cinquante dollars pour couvrir les frais d'acquisition de la carrière. Une avance de trois cent cinquante dollars avait été donnée par le compte de codewa aux membres du comité de développement des Baligi, initiateurs du projet. Il est impératif que le comité s'organise pour trouver cette somme afin de démarrer les activités en 2012.



D.4 REBOISEMENT ET PRODUCTION DES PLANCHES



Projet initié par le comité de développement des Basimbi. Une tronçonneuse a été acquise à Goma au mois d'août 2011 mais arrivée sur le terrain en novembre 2011, mois particulièrement chargé par les élections présidentielle et législative pour lesquelles le superviseur titulaire intérimaire avait une charge à travers la commission électorale indépendante. L'activité de production des planches n'a pas pu démarrer immédiatement faute de l'obtention du titre

d'autorisation auprès de l'administration territoriale.

D.5 FABRIQUE DES CRAIES SCOLAIRES



Deux moules de craies ont été acquises. Après plusieurs mois de recherche, sans succès, du calcaire sur le marché de Bukavu pendant que le comité des Bakuté, a déjà mobilisé une enveloppe de cent cinquante dollars pour l'acquisition du calcaire à Kinshasa. Il reste à savoir si le projet sera rentable.

D.6 CONSTRUCTION DU MARCHÉ DE KIBE

L'initiative de la construction du marché de Kibe a été torpillée par les promesses fallacieuses des politiciens qui en ont fait l'objet de campagne électorale et n'ont pas tenu promesse. Il se fait aussi que la construction de ce marché par CODEWA apparaît aux yeux du pouvoir local comme une appropriation future de ce marché et des recettes y afférentes par CODEWA, à la lecture de l'exploitation du pont isanda. C'est pourquoi, le chef de



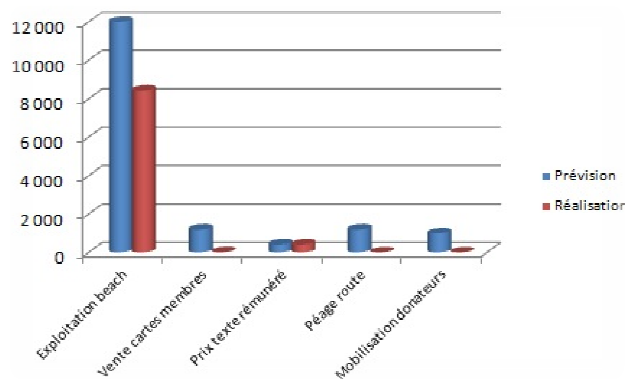
groupement se sent menacé par la chefferie de laisser réaliser cette œuvre dont le bénéfice risque d'échapper le pouvoir local.

D.7 RENFORCEMENT DES CAPACITÉS DES LEADERS LOCAUX

Cette action programmée en juillet, puis reportée en décembre n'a pu être réalisée, pourtant tant attendue par les bénéficiaires à cause de l'importance qu'elle revêt.

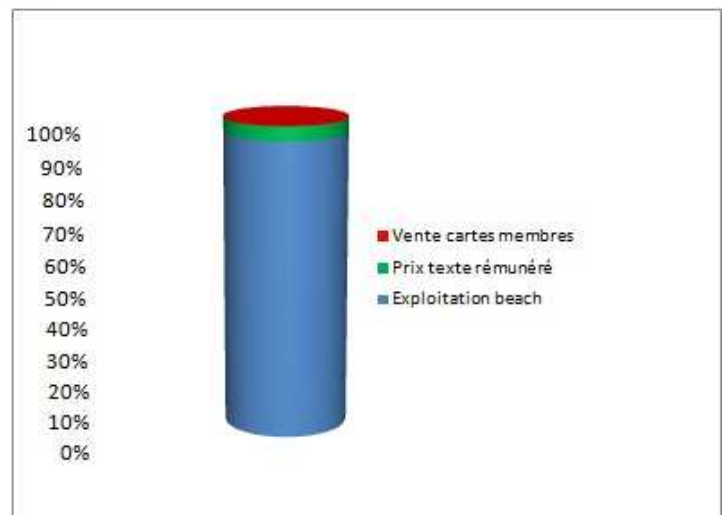
E ÉVALUATION DU BUDGET

E.1 BUDGET DES RECETTES



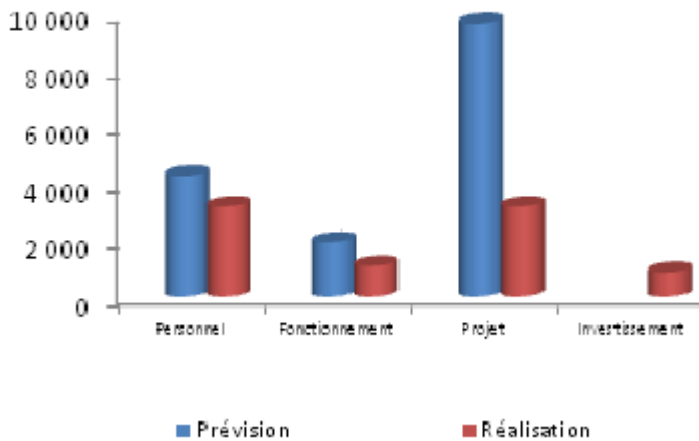
Les recettes globales de Codewa en 2011 ont été équivalentes à 8.856 dollars soit 56% des prévisions. Parmi les cinq sources des recettes identifiées, deux seulement ont été effectives : l'exploitation du beach (8.150 dollars) et le prix du texte rémunéré par COTA (412 dollars) et dans une moindre mesure, la cotisation des membres (12 dollars et une poule).

Ceci montre que les revenus de Codewa proviennent essentiellement des recettes générées par l'exploitation du beach Mela-Kipona qui ont représenté 95,2% des recettes annuelles totales. La vente des cartes des membres, représentant le mode de cotisation des membres et qui devrait constituer la source principale des recettes de Codewa n'a représenté que 0,1% des recettes annuelles.





E.2 BUDGET DES DÉPENSES

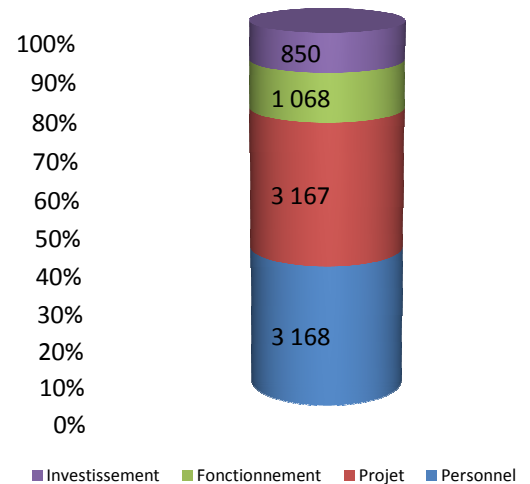


En 2011, les dépenses globales ont été à hauteur de 8.252 dollars soit 52% des prévisions budgétaires. La réalisation des dépenses par rapport aux prévisions a été de 74% pour le personnel, 53% pour le fonctionnement des organes de gestion, 33% pour les projets. Des investissements non prévus ont été réalisés. Il s'agit de l'acquisition d'une photocopieuse et d'un groupe électrogène pour le travail

administratif.

Les dépenses du **personnel** (38% des dépenses totales) concernent la paie des personnes chargées de la sécurité du pont pendant les heures de nuit contre les menaces de destructions méchantes que ce pont a connues les années antérieures. Ce budget a payé également le secrétaire-comptable qui tient les opérations comptables au niveau du beach.

Les dépenses **projets** représentent également 38% des dépenses totales. 3 projets sur 6 prévus ont été réalisés. Il s'agit de l'acquisition des moules à craies scolaires, d'une tronçonneuse pour la production des planches et de la maintenance du pont « isanda ».



Les dépenses de **fonctionnement** (13% des dépenses totales) ont porté sur les frais de fonctionnement des bureaux de coordination et de supervision. Signalons que 39% des dépenses de fonctionnement du bureau de supervision sont représentés par des amendes pour des poursuites et tracasseries des services publics.



Le codewa a acquis une photocopieuse et un groupe électrogène non prévus au budget. Ces **investissements** représentent 10% des dépenses totales.

E.3 INVENTAIRE DES ACTIFS AU 31/12/2011

Le Codewa dispose des actifs ci-après :

- Un pont « isanda » au beach Kipona-Mela sur la rivière Elila
- Une tronçonneuse
- Deux moules à craies
- Une photocopieuse
- Un groupe électrogène
- Un ordinateur portable
- Une imprimante à jet d'encre
- Un appareil photo digital

E.4 DIFFICULTÉS RENCONTRÉES

- Arrestation, le 13 décembre 2011 du superviseur titulaire intérimaire suite à la disparition d'une moto lors de la traversée non autorisée sur le pont, le 6 décembre à 19h30. Trois cents dollars d'amande ont du être payés pour l'obtention de la liberté provisoire du superviseur.
- Arrestation de Patrick Bulelwa, percepteur au beach, le 22 décembre 2011 suite à la plainte d'un passant. Coût de l'amande payée équivalant de 98 dollars.
- Le non paiement des cotisations par les membres. Toute personne originaire des Wamuzimu se considère de droit membre.

E.5 PERSPECTIVES POUR 2012

- Renforcer la réparation du pont par la construction des piliers en béton armé
- Le conseil d'Administration de CODEWA devrait interpeller les détenteurs du pouvoir local pour les tracasseries sans fondement que subissent les acteurs de Codewa sur le terrain.
- Organisation d'une formation de renforcement des capacités des leaders locaux.



F REMERCIEMENTS

Nos remerciements s'adressent :

- aux différents donateurs pour leurs contributions
- aux organisations qui travaillent pour le développement de notre chefferie des WAMUZIMU
- aux autorités de tous rangs qui nous ont rendu la tâche facile dans l'exécution de ce travail
- à la population qui appuie et participe à la réalisation de nos différentes activités
- aux différents collaborateurs et collègues de service pour leur appui combien bénéfique