



Rapport annuel

Année 2012

CODEWA
Collectif pour le Développement des Wamuzimu
www.codewa.org

Février 2013



TABLE DES MATIERES

A	MOT DU PRESIDENT DU CONSEIL D'ADMINISTRATION	3
B	PRESENTATION DE CODEWA	4
B.1	ORGANIGRAMME DE CODEWA	4
C	PRESENTATION DE LA CHEFFERIE DES WAMUZIMU	6
D	INFORMATIONS SUR LES ACTIONS DE DEVELOPPEMENT DANS LA CHEFFERIE DES WAMUZIMU	8
E	ACTIVITES REALISEES	9
E.1	PONT CODEWA SUR LA RIVIERE ELILA	9
E.1.1	TRAVAUX DE MAINTENANCE DU PONT	9
E.1.2	RELEVÉ DES STATISTIQUES DE TRAVERSEE AU PONT CODEWA	10
E.2	PARTICIPATION AU PROJET OXFAM-GB D'ADDUCTION D'EAU SUR LE TRAJET KAKEMENGE-MELA	11
E.3	IDENTIFICATION DES INITIATIVES LOCALES DE DEVELOPPEMENT DANS LA CHEFFERIE DES WAMUZIMU	11
E.4	ORGANISATION D'UNE SESSION DE FORMATION SUR LE JOURNALISME RADIO ET TRAITEMENT D'INFORMATION A LUGUSHWA.	13
F	EVALUATION FINANCIERE	14
F.1	TABLEAU DE CONTROLE BUDGETAIRE (\$)	14
F.2	NOTES EXPLICATIVES DU TABLEAU DE CONTROLE BUDGETAIRE	14
F.3	TABLEAU DE TRESORERIE	15
G	PLAN D'ACTION 2013	16
G.1	MAINTENANCE DU PONT CODEWA	16
G.2	PROMOTION DE LA GOUVERNANCE DEMOCRATIQUE DANS LA CHEFFERIE DES WAMUZIMU	16
G.3	RENFORCEMENT DE LA PRODUCTION AGRICOLE ET DE LA SECURITE ALIMENTAIRE DANS LA CHEFFERIE DES WAMUZIMU	17
G.4	APPUI A LA PROTECTION DES CULTURES DES FEMMES MARAICHES DE KAMITUGA	18
H	BUDGET DE FONCTIONNEMENT DU BUREAU DU COMITE DE GESTION	19
I	REMERCIEMENTS	20



A MOT DU PRÉSIDENT DU CONSEIL D'ADMINISTRATION



En 2012, la population vivant dans la chefferie des Wamuzimu est restée soumise aux tracasseries administratives d'imposition des taxes illégales et aux barrières érigées par des militaires incontrôlés. Les passants sont obligés de payer à chaque passage, au moins cinq cents francs congolais, équivalant à un demi-dollar américain. Le droit de circuler n'est donc pas légitime aux citoyens congolais des Wamuzimu. Certains responsables des entités administratives locales sont associés à ces actions inciviques qui n'ont pour motivation l'exploitation de la population paysanne. Ce contexte justifie l'impératif de l'éducation à la bonne gouvernance auprès des entités administratives décentralisées, l'armée et la justice locale qui est, dans Wamuzimu au service du mieux offrant!

En dépit de ce tableau sombre, des initiatives locales visant l'amélioration des conditions de vie des populations dans la chefferie des Wamuzimu sont développées. Le projet d'électrification en cours d'essai à Kitutu et en phase d'initiation à Kakemenge en sont révélateurs. Les populations des Wamuzimu l'ont bien compris, l'énergie électrique est la base de tout développement. Mais ces initiatives sont loin d'être réalisables avec efficacité sans l'appui du pouvoir public. Au lieu de rançonner la population en érigeant des barrières, l'investissement dans un projet social d'électrification de la cité sera beaucoup plus rentable.

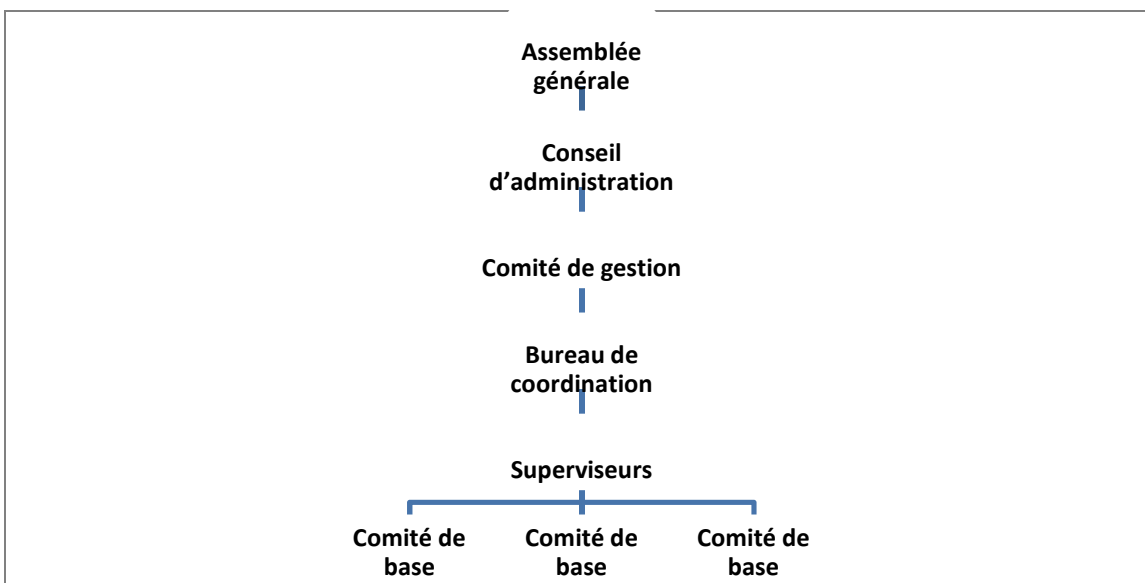


B PRÉSENTATION DE CODEWA

Le collectif pour le développement des Wamuzimu est une association sans but lucratif de droit congolais, créée dans le but de contribuer au développement de la chefferie des Wamuzimu. Son approche est de sensibiliser les ressortissants de la chefferie des Wamuzimu, en territoire de Mwenga, au développement de ladite chefferie. Les contributions peuvent être apportées sous différentes formes financières, matérielles, savoir, savoir faire, lobbying.

Depuis sa création en 2005, le Codewa participe avec d'autres acteurs au processus de désenclavement de la chefferie des Wamuzimu, principal goulot d'étranglement de son développement.

B.1 ORGANIGRAMME DE CODEWA



En 2012, l'organisation administrative de CODEWA a subi une modification au sein du conseil d'administration. Après la mutation de service du président de Codewa et avec l'accord des administrateurs élus à Kinshasa en 2006, un nouveau conseil d'administration a été élu à Goma en septembre 2012. Il est constitué comme suit :



N°	NOM, POST NOM, PRENOM	FONCTION	PROFESSION
1	FAZILI SEKELE Jérôme	Président	Gestionnaire
2	MALANGULO MULOBA Anaclét	Vice-président	Préfet des études
3	MULINDILWA BASUBI Christian	Secrétaire Général	TDR
4	WABIWA WAZENA Denise	Trésorière	Infirmière
5	KITALA BABINGWA Placide	Trésorier adjoint	Security Guard
6	NDALABO FUNDI Prosper	Conseiller	Pasteur
7	MALUMBA TAMBWE Bertin	Conseiller	Agent de l'Etat
8	LUNGUMBU MUKANDILWA Jean-Baptiste	Conseiller	Environnementaliste
9	MABANZE FURAHA Nathalie	Conseillère	Etudiante

TDR : Technicien de développement rural

A l'issue des élections qui ont conduit à la formation de ce nouveau conseil, deux membres, ressortissants de Wamuzimu, résidant en Europe, ont été cooptés après leur consentement, comme membres du conseil d'administration. Il s'agit de WAKILONGO WAKENGE, résidant en France et Dieu-donné MULAKILWA, résidant en Belgique. Ce dernier a été notifié comme représentant officiel de CODEWA en Europe.

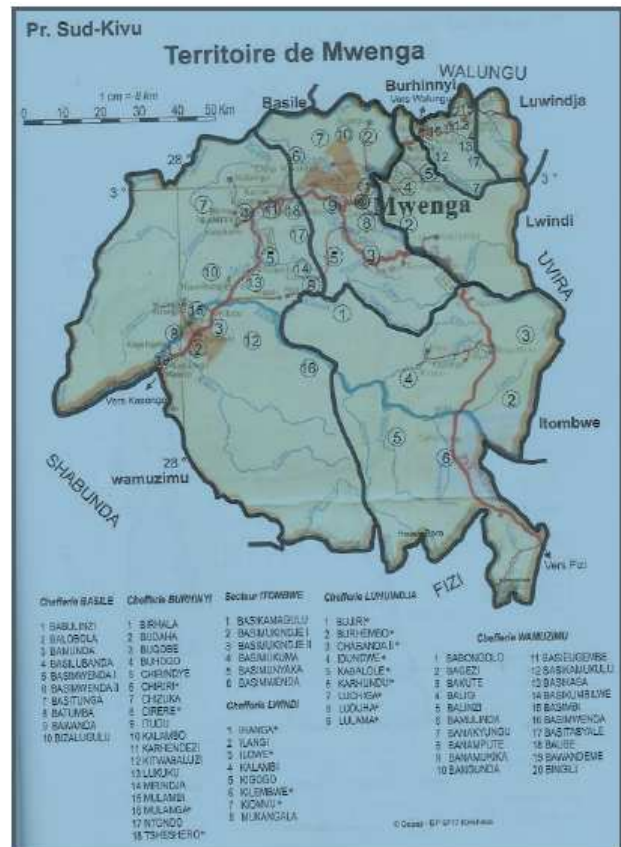
Au niveau de la supervision, l'administrateur LUNGUMBU MUKANDILWA Jean-Baptiste a été nommé, superviseur titulaire des activités de CODEWA dans la chefferie des Wamuzimu.



C PRÉSENTATION DE LA CHEFFERIE DES WAMUZIMU

La chefferie des Wamuzimu est une entité politico-administrative gérée par un pouvoir coutumier se transmettant du père en fils. La famille Longangi est la lignée détentrice de ce pouvoir depuis la période coloniale. Le chef actuel est Christian Kapangalasa Longangi IV.

Située à l'ouest du Territoire de Mwenga, la chefferie des Wamuzimu, avec ses 5.061 km² et sa population estimée à 210.000 habitants est la grande et la plus peuplée de six chefferies qui composent le Territoire de Mwenga, dans la Province du Sud-Kivu à l'Est de la République démocratique du Congo.



Le système économique est basé sur l'agriculture de subsistance et l'exploitation artisanale des minerais, principalement l'or, la cassitérite et le colombo-tantalite. Les principales cultures dans la chefferie sont le manioc, le riz, le maïs, la banane, l'arachide et le palmier à huile. La vente de l'huile de palme constitue une des sources potentielles des revenus. Depuis quelques années, la production du manioc, principal aliment de base souffre d'une maladie virale, *la mosaïque du manioc*. Ceci constitue un drame pour une population dont l'alimentation dépend essentiellement de la production agricole locale.

La situation sécuritaire est restée précaire suite aux irruptions des FDRL hutus rwandais à la recherche des moyens de survie au bout du *kalachnikov*. Ces irruptions ont été enregistrées dans les groupements des *Bashimwenda*, *Basikamagulu*, *Basimbi* (forêt *kindi*) et des *Bagunga* (forêt Lusungu). A chaque attaque, ces éléments pillent les provisions alimentaires des paysans. Les hommes sont réquisitionnés comme transporteurs de des butins de ces FDRL.



L'infrastructure routière est praticable dans sa partie nord jusqu'à Kitutu, chef-lieu de la chefferie suite aux travaux réalisés par une société chinoise, de 2006 à 2010 entre la ville de Bukavu et le village Kitutu, soit 225 km. Certaines dessertes agricoles sont aménagées grâce aux interventions des ONG AVSI sur l'axe Kakemenge - Butetegele, longue de 15 km. Le CODEWA contribue à l'aménagement de l'infrastructure routière par l'aménagement du pont qu'elle a construit en 2008 sur la rivière Elila en remplacement du bac qui a disparu depuis le 13 avril 2007.



D INFORMATIONS SUR LES ACTIONS DE DEVELOPPEMENT DANS LA CHEFFERIE DES WAMUZIMU

Les organisations non-gouvernementales (ONG) actives dans la partie sud de Wamuzimu, au cours de l'année 2012, sont :

- **AVSI** : a poursuivi la réhabilitation de la desserte "*Kakemenge*" (Groupement Basimbi) – "*Butetegele*" (Groupement Bagunga), longue de 15 km.
- **OXFAM** : a poursuivi et finalisé l'adduction d'eau sur l'axe *Kakemenge-Mela*, entamée en 2011. CODEWA a collaboré à ce projet en sensibilisant la population locale à la réalisation du projet. Cette population locale a assuré le transport des tuyaux entre les deux rives de la rivière Elila et a creusé les caniveaux durant le premier trimestre 2012.
- **Projet USHINDI/PANZI FONDATION** : Le projet combat les violences faites aux femmes à l'Est de la RDC, développe des associations villageoises d'épargne et de crédit pour la réinsertion socio-économique des victimes des violences sexuelles.
- **WAR CHILD HOLLAND** travaille dans l'assistance aux enfants affectés par la guerre. Elle a une approche communautaire. Ses actions se passent à Kakolokelwa, Kazuza et Kitutu-Centre.
- **PIN** : People In Need ou peuple en besoin appuie la Zone de santé de Kitutu en médicaments, en prime pour le personnel et dans la réhabilitation de centres et postes de santé à Kakemenge, Mapale, Byonga, Mitobo, Tukenga, Butetegele.
- **International Rescue Committee** œuvre dans la réhabilitation des écoles et structures sanitaires et la bonne gouvernance avec les comités villageois de développement (CVD).



E ACTIVITES REALISEES

E.1 PONT CODEWA SUR LA RIVIERE ELILA

Les travaux de construction du pont codewa sur la rivière Elila avaient été inaugurés le 23 août 2008. Ces travaux ont connu la participation communautaire à l'initiative des jeunes des groupements Bagunga et Basimbi à l'issue de la coulée sous eaux du bac qui assurait la traversée des piétons et véhicules sur la rivière Elila entre les villages riverains de Kipona à l'est et de Mela à l'ouest.

E.1.1 TRAVAUX DE MAINTENANCE DU PONT



Les travaux de réhabilitation du pont ont été réalisés aux mois de février et de mars 2012 avec la participation effective de la population. La qualité de l'ouvrage a été sensiblement améliorée et les coûts en partie réduits grâce à l'utilisation de la tronçonneuse acquise sur fonds propres pour la production des planches beaucoup plus solides.

Suite au financement de *bPost Belgique*, nous avons acquis un tire-fort au mois de décembre 2012. Ce financement de mille euros a été obtenu en réponse à l'appel à projet de *bPost Belgique* qui nous avait été communiqué par Dieu-donné Mulakilwa, un de nos membres vivant en Belgique et travaillant chez *bPost à Bruxelles*. Notre projet portait effectivement sur l'aménagement de notre pont pour un budget de 2.920 dollars. Le prix ayant été de mille euros, nous avons privilégié l'acquisition d'un tire-fort (800 \$), prévu au budget de ce projet et avons financé la mission sur le terrain du superviseur de codewa (350\$) en vue de superviser les activités dans l'ensemble de la chefferie des Wamuzimu et remettre aux bénéficiaires ce tire-fort. A partir de 2013, l'utilisation de ce tire-fort, tant recherché, va davantage améliorer la qualité et réduire les coûts des travaux de réhabilitation du pont, précisément le coût de location du tire-fort. Notre rêve reste de



construire un autre bac en remplacement de celui qui a noyé en 2007 en vue de permettre la traversée des véhicules vers la rive ouest.

E.1.2 RELEVÉ DES STATISTIQUES DE TRAVERSÉE AU PONT CODEWA

Une enquête sur le nombre des passants sur le pont codewa a été diligentée par le conseil d'administration et réalisée par le superviseur en mission sur le terrain. Elle a porté sur les piétons, les motos et vélos et les animaux domestiques.

E.1.2.1 Les piétons

Les résultats indiquent qu'en moyenne 713 personnes traversent le pont codewa journalièrement. 68% des piétons sont des hommes adultes, 16% les femmes et 15% les jeunes (dont 6% les filles et 9% les garçons). Ce sont donc les hommes qui sont plus en déplacement.

E.1.2.2 Les motos et vélos

Pour les motos et vélos, on note, en moyenne, 1452 passages de motos et 125 passages de vélos par semaine. Ce sont les motos (taximen) et vélos des privés qui représentent la quasi la majorité des passages. Les motos et vélos appartenant aux ONG représentent respectivement 1,1% et 1,8%. Les ONG concernées pendant la période de l'enquête sont PIN, IRC, PANZI Fondation et la Croix rouge RDC.

E.1.2.3 Les animaux domestiques

Les animaux domestiques, précisément les vaches et les chèvres passent de la rive Est vers la rive Ouest pour les marchés de Kakemenge et de Lugushwa. On a dénombré une moyenne de 158 vaches et 29 chèvres par semaine qui passent au pont codewa. A chaque traversée, le propriétaire paie 1000 francs congolais par tête de vache et 200 francs congolais par tête de chèvre.



E.2 PARTICIPATION AU PROJET OXFAM-GB D'ADDUCTION D'EAU SUR LE TRAJET KAKEMENGE-MELA



En 2011, OXFAM-GB a commencé le projet d'adduction d'eau sur l'axe Kakemenge - Mela long de 4 km. Un réservoir d'une capacité de 60 m³ a été construit sur la rivière *Lukutu*. Le débit de cette rivière est 1,3 litre d'eau par seconde. CODEWA a collaboré à ce projet en sensibilisant la population locale à sa réalisation. Cette population locale a assuré le transport des

tuyaux entre Kipona (rive Est de la rivière Elila) et le village Mela. La population a également creusé les caniveaux. Tous ces travaux ont été exécutés durant le premier trimestre 2012. La population desservie par cette adduction est de 5.394 habitants. 18 bornes fontaines ont été placées dans les 4 villages de l'axe : Kakemenge, Kinkuma, Tchelamazi et Mela. A l'issue des travaux, un comité d'eau a été mis en place. Ce comité connaît un problème de gestion financière. Dit-on aussi que le conflit qui s'observe entre les membres de ce comité est entretenu par le chef de poste de Kakemenge à la recherche des intérêts égoïstes. La qualité de l'eau est bonne mais l'érosion et l'éboulement de terre attaquent le grand réservoir d'eau. Les travaux d'entretien de ces installations ne sont pas faits car tous les tuyaux qui devaient être couverts par le sol ne le sont pas et de l'herbe envahit tous ces endroits.

E.3 IDENTIFICATION DES INITIATIVES LOCALES DE DÉVELOPPEMENT DANS LA CHEFFERIE DES WAMUZIMU

Au cours de l'année 2012, le CODEWA a tenté de répondre à la demande de son partenaire belge SILO (Soutien aux Initiatives locales) asbl d'identification des ILD fiables et crédibles dans la chefferie des Wamuzimu. SILO souhaite appuyer à travers CODEWA les ILD des Wamuzimu qui sont vraiment opérationnelles sur le terrain et qui travaillent pour l'intérêt de leurs membres.

Le tableau ci-dessous présente les ILD que l'équipe des superviseurs a pu visiter lors de la mission du superviseur titulaire en décembre 2012.



Initiatives Locales de Développement visitées en 2012

FESOP	Femmes solidaires pour la pacification
Activités	<ul style="list-style-type: none"> • Lutte contre la violence faite à la femme • Sécurité alimentaire • Caisse d'entraide des membres • Santé, vaccination des enfants
Responsable	<ul style="list-style-type: none"> • KABISUBA MULALU
Siège	<ul style="list-style-type: none"> • Kitutu
ACOPI	Action communautaire pour le développement intégré
Activités	<ul style="list-style-type: none"> • Sécurité alimentaire • Habitat • Protection civile • Microcrédit
Responsable	<ul style="list-style-type: none"> • MUHINGA MAZAMBI
Siège	<ul style="list-style-type: none"> • Kitutu
ODC	Œil pour le développement du Congo
Activités	<ul style="list-style-type: none"> • Sécurité alimentaire
Responsable	<ul style="list-style-type: none"> • GÉRARD MULALU
Siège	<ul style="list-style-type: none"> • Kitutu
CODEBADER	Communauté de base de développement et la réhabilitation
Activités	<ul style="list-style-type: none"> • Sécurité alimentaire • Habitat • Artisanat • Environnement • Santé
Responsable	<ul style="list-style-type: none"> • KAMESE
Siège	<ul style="list-style-type: none"> • Mitobo
APDAS	Action paysanne pour le développement et l'assistance sociale
Activités	<ul style="list-style-type: none"> • Protection des droits des civiles
Responsable	<ul style="list-style-type: none"> • FÉLICIEN WALYANGA
Siège	<ul style="list-style-type: none"> • Kakemenge
FMK	Femmes maraîchères de Kamituga
Activités	<ul style="list-style-type: none"> • Production et vente des légumes
Responsable	<ul style="list-style-type: none"> • Espérance YALALA ZAWADI
Siège	<ul style="list-style-type: none"> • Kamituga



E.4 ORGANISATION D'UNE SESSION DE FORMATION SUR LE JOURNALISME RADIO ET TRAITEMENT D'INFORMATION À LUGUSHWA.



Le collectif pour le développement des *Wamuzimu*, CODEWA, a organisé du 07 au 12 mai, dans l'enceinte de l'école primaire *Sawa*, à *Lugushwa* une session de formation accélérée en journalisme radio en prévision de l'ouverture d'une radio communautaire dans cette entité.

13 personnes ont pris part à cette formation dont l'objectif était outiller les futurs journalistes en technique de

récolte, traitement et diffusion de l'information. Le formateur, Christophe Babunga (à droite sur la photo ci-dessus) est un chevronné du journalisme radio, ancien journaliste de radio Maendeleo de Bukavu et actuel Directeur de radio CHEMCHER, radio de proximité qui va bientôt être implantée à MAPALE-LUGUSHWA au croisement des groupements BAWANDEMBE et BAGUNGA, en collectivité chefferie des WAMUZIMU.



F EVALUATION FINANCIERE

F.1 TABLEAU DE CONTRÔLE BUDGÉTAIRE (\$)

	Note	Prévisions	Réalisations	Solde
Cotisations des membres	(1)	380	322	58
Financement <i>bPost Belgique</i>	(2)	1.278	1.150	128
Dette envers tierce personne		0	30	-30
Total		1.658	1.502	156

F.2 NOTES EXPLICATIVES DU TABLEAU DE CONTRÔLE BUDGÉTAIRE

(1) COTISATIONS DES MEMBRES (EN DOLLAR AMERICAIN)

N°	NOMS & POST- NOMS	MONTANT SOUSCRIT	MONTANT VERSE	ECART
1	KITALA BABINGWA placide	12	0	12
2	KAWAYA WATONWA Henry	12	0	12
3	MALUMBA TAMBWE Bertin	20	20	0
4	MABANZE FURAHA Nathalie	12	0	12
5	WABIWA WAZENA Denise	15	15	0
6	LUNGUMBU MUKANDILWA Jean-Baptiste	12	0	12
7	MALANGULO MULOBA Anaclet	50	50	0
8	FAZILI SEKELE Jérôme	120	120	0
9	MULINDILWA BASUBI Christian	12	12	0
10	MULAKILWA Dieudonné	100	100	0
11	NDALABO FUNDI Prosper	15	5	10
	TOTAL	380	322	58

(2) FINANCEMENT *bPost*

Prix annoncé (offert par <i>bPost</i>)	: 1000 €
Retenu <i>Lusu</i> Belgique (10% du prix <i>bPost</i>)	: - 100 € conformément aux dispositions règlementaires de <i>Lusu</i> .
Montant net perçu	: 900 €
Montant net en dollar (1€=1,2778\$)	: 1.150 \$



F.3 TABLEAU DE TRÉSORERIE

	Montant (\$)
<u>RECETTES</u>	
Cotisations des membres	322,00
Financement <i>bPost</i>	1.150,00
Dette envers tierce personne	30,00
Total recettes	<u>1.502,00</u>
<u>DEPENSES</u>	
Mission de terrain du superviseur	350,00
Motivation pour écriture projets	100,00
Fournitures de bureau	20,00
Tire-fort	800,00
Manifestation (échange des vœux)	115,00
Total dépenses	<u>1.385,00</u>
<u>SOLDE FIN D'ANNEE</u>	<u>117,00</u>



G PLAN D'ACTION 2013

G.1 MAINTENANCE DU PONT CODEWA



En 2013, le CODEWA va poursuivre son principal projet de maintenance du pont codewa sur la rivière Elila au beach Kipona-Mela. Les travaux de maintenance vont bénéficier de la présence du tire-fort acquis en décembre 2012, grâce au financement de *bPost* Belgique. Selon les recommandations faites par le technicien expert en cette maintenance, les câbles doivent être

régulièrement tirés par le tire-fort lorsque la tension de ces câbles diminue. De la graisse SAE40 devra également être appliquée régulièrement sur les zones des câbles et serre-câbles atteintes par de la rouille. Ces mesures bien respectées permettront l'allongement de la durée de vie du pont et donc de la diminution de la fréquence des travaux de maintenance de ce pont.

G.2 PROMOTION DE LA GOUVERNANCE DÉMOCRATIQUE DANS LA CHEFFERIE DES WAMUZIMU

En 2012, le CODEWA a répondu au 6^{ème} appel à projet de Fonds de Nations Unies pour la Démocratie (FNUD). Ce projet vise à renforcer les capacités de la chefferie des Wamuzimu dont le Chef est investi héréditairement et n'a pas, de ce fait, bénéficié d'une formation à la bonne gouvernance démocratique de son entité décentralisée. S'il est financé, le projet appuiera la chefferie par la formation de ses agents à la gestion administrative démocratique, par le suivi / accompagnement sur terrain des activités de son équipe et par la fourniture du matériel de bureau minimum nécessaire à son fonctionnement. Le projet sensibilisera la population des Wamuzimu aux principes de la gouvernance démocratique et aux droits et devoirs que cela implique. Trois types d'actions sont prévus : l'éducation civique dans les écoles, l'appui à la gouvernance démocratique des organismes de la société civile, la sensibilisation de la population au processus démocratique via la radio locale. Enfin, des actions seront dirigées vers les autorités militaires et judiciaires afin qu'elles assurent le respect des principes démocratiques.



G.3 RENFORCEMENT DE LA PRODUCTION AGRICOLE ET DE LA SÉCURITÉ ALIMENTAIRE DANS LA CHEFFERIE DES WAMUZIMU

En collaboration avec son partenaire belge SILO, le CODEWA a collaboré à répondre à l'appel à projet lancé par la Loterie nationale belge. Le projet initié porte sur la réduction de l'extrême pauvreté et de la faim (Objectif 1 du millénaire pour le développement).

Le projet comporte la fourniture de boutures de manioc résistantes à la mosaïque dans 10 villages pilotes et de 7 moulins pour réduire le manioc en farine. Si ce projet est financé, les boutures seront fournies aux agriculteurs encore actifs dans la région et les moulins placés sous la responsabilité des communautés villageoises. Le projet vise également à favoriser la pratique de la polyculture maraîchère et à recycler les moniteurs agricoles et les agronomes du milieu à cet effet. Les 10 villages concernés par la fourniture de boutures de manioc résistantes à la mosaïque (celles-ci sont appelées localement "Sawasawa" et "Mayombe") sont:

1. Village de MULAMBULA (groupement de Basikasa)
2. Village de NYAMIBUNGU (groupement de Bakute)
3. Village de MITOBO (groupement de Banampute)
4. Village de BYONGA (groupement de Basikamagulu)
5. Village de BILIZA (groupement de Bakongo)
6. Village de MELA (groupement de Bagunga)
7. Village de KAKEMENGE (groupement de Basimbi)
8. Village de LUBIGI (groupement de Banakyungu)
9. Village de KALUMBA (groupement de BUSE)
10. Village de KABUMBA (groupement de BASHIBUGEMBE)



G.4 APPUI À LA PROTECTION DES CULTURES DES FEMMES MARAICHÈRES DE KAMITUGA



Les femmes maraichères de Kamituga ont introduit auprès de SILO, à travers CODEWA, un projet visant la protection de leurs cultures maraichères contre les attaques des animaux domestiques en divagation. Ces femmes ont sollicité auprès de SILO l'appui à la construction d'une clôture solide autour de leur jardin potager. Le coût de cette clôture dépasse leur capacité d'autofinancement.



H BUDGET DE FONCTIONNEMENT DU BUREAU DU COMITE DE GESTION

Ce budget concerne uniquement les moyens de fonctionnement du comité de gestion de CODEWA. Il sera entièrement financé par les cotisations souscrites par les membres pour l'année 2013. Le montant total des souscriptions est de 1.130 dollars. Ce budget sera ventilé de la manière suivante :

	Nombre	Coût unitaire	Coût total
Missions de terrain	2	250 \$	500 \$
Production des rapports annuels 2012	25	6 \$	150 \$
Abonnement hébergement site internet	1	130 \$	130 \$
Fournitures de bureau	1	50 \$	50 \$
Cartes de communication de 500 unités	10	10 \$	100 \$
Batterie ordinateur portable	1	100 \$	100 \$
Motivation pour travaux intensifs (projets)	1	100 \$	100 \$
			<u>1.130 \$</u>

	mars	avril	mai	juin	juillet	août	septembre	octobre	novembre	décembre
Missions de terrain				250 \$					250 \$	
Production des rapports annuels 2012	150 \$									
Abonnement hébergement site internet	130 \$									
Fournitures de bureau	50 \$									
Cartes de communication de 500 unités	10 \$	10 \$	10 \$	10 \$	10 \$	10 \$	10 \$	10 \$	10 \$	10 \$
Batterie ordinateur portable			100 \$							
Motivation pour travaux intensifs				50 \$				50 \$		
Total	340 \$	10 \$	110 \$	310 \$	10 \$	10 \$	10 \$	60 \$	260 \$	10 \$
Total cumulé	340 \$	350 \$	460 \$	770 \$	780 \$	790 \$	800 \$	860 \$	1.120 \$	1.130 \$



I REMERCIEMENTS

- **ASBL SILO** pour l'engagement à soutenir les initiatives locales de développement dans la chefferie des Wamuzimu et la collaboration aux activités de CODEWA. SILO nous a informé des appels à projet et nous a soutenu dans la rédaction de deux projets soumis au FNUD et à la Loterie nationale belge.
- **Dieu-donné Mulakilwa**, membre et représentant de CODEWA en Europe, nous a informé de l'appel à projet à bPost ; ce qui a permis à CODEWA d'acquérir un tire-fort dont l'association a toujours pris en location auprès de tiers. La disponibilité de cet engin va permettre l'amélioration de la qualité des travaux de maintenance du pont codewa et la réduction des coûts de cette maintenance.
- **OXFAM-GB** pour l'accès à l'eau dans les villages de l'axe Kakemenge - Mela, long de 4 km. La population de cet axe s'approvisionnait en eau de rivière (utilisée comme de consommation) à Kakemenge. Désormais, l'eau coule sur des bornes fontaines dans les 4 villages de l'axe.
- **Le chef de la chefferie des Wamuzimu** pour son soutien moral aux actions de CODEWA
- Toutes les ONG étrangères et locales de développement pour leurs contributions respectives au développement de la chefferie des Wamuzimu.
- **Toutes les ONG d'urgence** pour les réponses humanitaires apportées aux populations déplacées de Wamuzimu suite aux attaques des forces négatives